



1



SEAT POST
SPECIAL ADAPTER
USER MANUAL



2

www.itm.it

Italiano

SIT'N'GO

PAG. 28 Istruzioni di montaggio

PAG. 30 Montaggio sella

PAG. 32 Posizionamento sella

PAG. 34 Pre-regolazione sella

PAG. 36 micro regolazione
e bloccaggio sella

ADATTATORE SPECIALE PER UTILIZZO CON QUALSIASI TIPO DI SELLA

PAG. 41 Assemblaggio sella

PAG. 46 Posizionamento sella

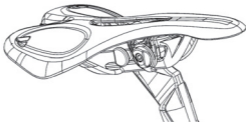
GARANZIA³

PAG. 48 Manutenzione periodica

PAG. 49 Limitazione di garanzia



MANUALE D'USO E DI UTILIZZO CORRETTO DEL REGGISSELLA SIT'N'GO



Vi ringraziamo per avere acquistato il reggisella SIT'N'GO ITM, un prodotto che vi garantirà sicurezza e funzionalità nel tempo. **5** Vi preghiamo di seguire attentamente e scrupolosamente le nostre indicazioni qua sotto riportate.

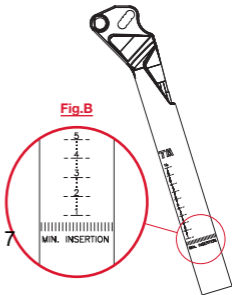


ISTRUZIONI DI MONTAGGIO

- Verificate il diametro del canotto reggisella con il diametro del tubo sella del vostro telaio, una differenza maggiore di 0,15 mm potrebbe essere dannosa. Per il reggisella in carbonio non applicate grassi nel montaggio.
- Per il reggisella in alluminio è consigliato ingrassarli leggermente prima del montaggio.
- Seguite le informazioni per quanto riguarda la coppia di serraggio del reggisella che è segnalata sul pezzo stesso e della vite di bloccaggio del set di regolazione (micro adjustment) sempre segnalato sul pezzo stesso
- Una coppia di serraggio superiore potrebbe portare a problemi di sicurezza.

! ATTENZIONE!

- Rispettate il limite di inserimento all'interno del tubo sella del vostro telaio (**Fig.B**).
- Non serrate più del dovuto le viti del reggisella e nemmeno le viti del collarino.



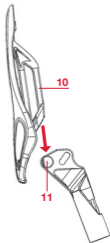


MONTAGGIO SELLA

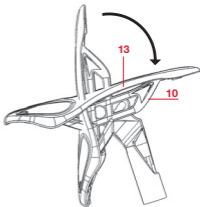
OPERAZIONI

- La sella può essere indifferentemente premontata prima al reggisella, o montata in seguito, quando il reggisella fosse già posizionato sulla bicicletta.
- Per eseguire il pre-montaggio, infilare la forchetta (10) nel perno (11) (Fig.D).

8

Fig.D

- Portare la sella in posizione orizzontale, fino all'altezza dei fori **(13)** presenti sulla testa del reggisella **(Fig.E)**. Tali fori (sono quattro), permettono un pre-posizionamento (macro regolazione) della sella stessa. A seconda della posizione e soprattutto dell'angolo del tubo reggisella del telaio, potete scegliere quale foro si **g**atti meglio all'angolazione del Vostro telaio.

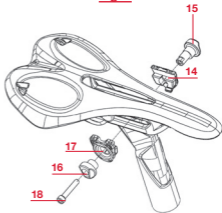
Fig.E



POSIZIONAMENTO SELLA

- Posizionare quindi la forchetta in prossimità del foro scelto e quindi poi inserire nel foro stesso le flange e i perni (15-14-16-17) come mostrato alla **Fig. C**, facendo attenzione che la parte di sinistra (14-15) si inserisca perfettamente nella parte destra (16-17).

Fig.C



Sincerarsi che le flange (14-17) abbraccino perfettamente la parte superiore ed inferiore della forchetta (10) e che le orecchiette delle stesse flange siano rivolte verso l'alto (Fig.F e Fig.G).

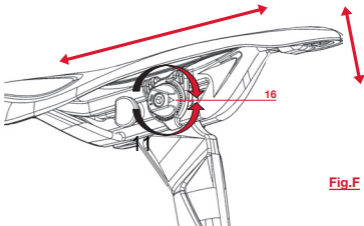


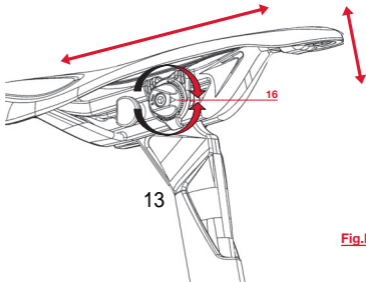
Fig.F





PRE-REGOLAZIONE SELLA

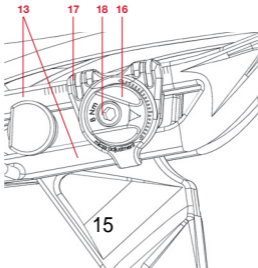
Serrare leggermente la vite **(18)** lasciando quindi la possibilità di regolare il movimento della sella a mezzo di avanzamento o arretramento della forchetta, riferendosi alla scala millimetrata posta sulla forchetta stessa **(Fig.F e Fig.G)**.

**Fig.F**

MICRO REGOLAZIONE E BLOCCAGGIO SELLA



- Raggiunto la posizione desiderata, intervenire manualmente sul perno/manopola **16 (Fig.F e Fig.G)**, la rotazione del quale, permette tramite una micro regolazione, di inclinare verso l'alto o verso il basso la sella stessa.
- Dopo aver ricontrollato il posizionamento della sella (sia per l'avanzamento che per l'inclinazione), procedere con il bloccaggio definitivo della posizione tramite la vite **(18)**, avendo cura di seguire quanto prescritto per la coppia di serraggio. **14**

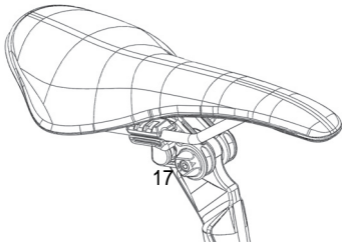
**Fig.G**



16



ADATTATORE SPECIALE PER UTILIZZO CON QUALSIASI TIPO DI SELLA





Il sistema SIT'N'GO è dotato di uno speciale adattatore che consente l'utilizzo del sistema brevettato sit'n'go anche con normali selle di ogni marchio. Infatti mediante l'utilizzo di questo adattatore , anche una sella standard dotata di una normalissima forchetta, può essere montata sul sistema SIT'N'GO ed usufruire della microregolazione di cui al brevetto.

Per l'utilizzo si prega di seguire le seguenti fasi:

ASSEMBLAGGIO SELLA

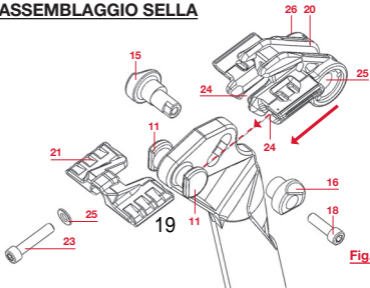
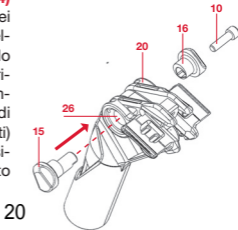


Fig. I



- Inserire le asole (24) dell'adattatore (20) nei perni (11) del reggisella- (FIG I). Ruotando l'adattatore (20), inserire il perno 15 scegliendo uno dei fori 13 (vedi descrizioni precedenti) avendo cura di posizionarlo nell'apposito alloggiamento 26 (FIG L).

**Fig.L**

- La fase successiva, vede **(FIG M)**, il perno **(15)** infilato nell'alloggio e quindi ora inserire il perno eccentrico **(16)** nell'apposito alloggiamento **(25)**, avendo cura di maschiare il perno **(15)** con l'eccentrico **(16)** (vedi descrizioni precedenti). Inserire la vite **(18)** nel perno **(16)** e avvitare la stessa avendo cura di non bloccarla completamente. **(FIG N)**. ruotare manualmente il perno **(16)** per verificare che l'adattatore **(20)** si inclini nelle due direzioni **(FIG O)**.

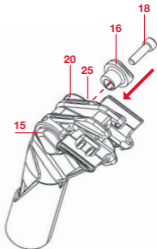
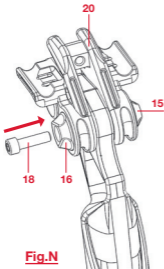
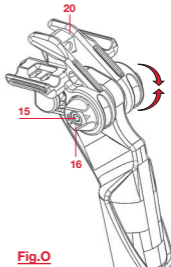


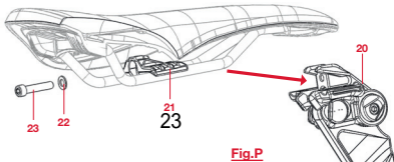
Fig.M



22



- Verificato quanto sopra, prendere la sella scelta, posizionare la staffa (21) sopra la forchetta della sella (fra il telaio sella e la forchetta) (FIG P).
Posizionare la sella+staffa (21) sull'adattatore (20) in modo che le due forme si incastrino. (FIG P) .

**Fig.P**



POSIZIONAMENTO SELLA

- Inserire la rondella **(22)** e la vite **(23)** nell'asola della staffa **(21)** e avvitare la vite stessa senza bloccare.
- A questo punto procedere alla regolazione longitudinale della sella per la posizione avanti e indietro agendo sulla sella stessa, e intervenendo sul perno **(16)** ricercare la miglior posizione di inclinazione sella **(FIG Q)** .
Raggiunta le regolazioni desiderate, procedere al bloccaggio definitivo della vite **(18)** e della vite **(23)**, avendo cura di rispettare le indicazioni scritte sui pezzi stessi riguardo la coppia di bloccaggio.

24



ATTENZIONE!

- Un errato serraggio potrebbe portare al movimento indesiderato della sella con conseguenti danni fisici. Allo stesso tempo un serraggio elevato potrebbe portare ad eventuali danni non computabili al prodotto stesso.

MANUTENZIONE PERIODICA

Controllate periodicamente il vostro reggisella e se si

- presentano segni di danneggiamento sostituire immediatamente le parti danneggiate.
- Controllate periodicamente la coppia di serraggio del collarino reggisella e della vite **(18 e 23)**.

LIMITE DI GARANZIA

- A discrezione di Itm la decisione di riparare o sostituire i prodotti difettosi coperti da garanzia.
- È responsabilità dell'utilizzatore controllare periodicamente il prodotto al fine di determinare l'eventuale necessità di rivolgersi presso il servizio di assistenza.
- I reclami in garanzia devono essere fatti attraverso un rivenditore ITM autorizzato. **Insieme al tagliando della garanzia, è necessario mostrare la prova d'acquisto (scontrino).**





ESCLUSIONE DELLA GARANZIA

- Prodotti modificati, non correttamente utilizzati.
- Prodotti non correttamente installati.
- Prodotti danneggiati dall'utilizzo di altri materiali e/o montati da personale non qualificato.
- Prodotti utilizzati in competizioni, utilizzo acrobatico,
- Utilizzo a scopo dimostrativo.
finiture estetiche.
- Usura normale del prodotto.
- Costi di manodopera montaggio e smontaggio.
- Costi di spedizione

